

109 年 四技二專

統一入學測驗

設計概論

(本試題答案係依據統一入學測驗中心於 109 年 5 月 4 日公布之標準答案)

◈ 試題分析 ◈

一、命題焦點

1. 設計概論試題部分共 17 題，由下方「配分比例表」分析得知，每章均有題目出現，合計第 1 章 1 題、第 2 章 8 題、第 3 章 2 題、第 4 章 3 題、第 5 章 2 題、第 6 章 1 題。
2. 綜觀本次設計概論試題的難易度，難易比為「難：中偏難：中：中偏易：易=0：0：3：3：11」，本次題型除了第 1 題「舉出亨利六世」、第 8 題「舉出臺灣設計研究院」、第 14 題「舉出山海經」為課外補充知識，其餘 14 題皆可從【必勝】設計概論總複習或各版本課本中找到答案。相較於前幾屆試題，本年度考題較活需要多些判斷與思考，也須將課本知識加以延伸，故學生作答後普遍反應「難易度適中」，因為偏課外補充的部分也可藉由其他選項的線索採除錯方式作答。
3. 本次試題屬於課本內容「背誦知識」共 14 題，第 1 題詢問「由亨利六世國王下令建造」、第 8 題詢問「臺灣設計研究院」、第 14 題詢問「山海經」屬於延伸思考與除錯判斷的考題。
4. 分析本屆試題中有 4 題屬於「設計史」的試題，第 3 題詢問「作品和設計師的配對題型」、第 4 題詢問「二十世紀有關設計活動的敘述題型」、第 6 題詢問「設計運動的敘述題型」、第 10 題詢問「有關後現代主義設計的敘述題型」。有 4 題屬於「藝術史」的試題，第 1 題詢問「巴黎聖母院相關知識題型」、第 7 題詢問「抽象藝術分為熱抽象與冷抽象題型」、第 11 題詢問「達文西相關敘述題型」、第 14 題詢問「探討東方技術應用於生活的書籍題型」，故今年描述設計的發生相關題型共 8 題，雖較去年考題增加 2 題，是高頻率出題的單元，同學未來應多加強對於「設計史與藝術史」的準備。

5. 分析本屆試題中共有 2 題屬於「環境保護」的試題，分別為第 2 題「綠建築評估指標題型」、第 9 題「綠色設計題型」，相較去年的 4 題少了 2 題，出題頻率仍為僅次於設計史與藝術史的章節，故「地球環境的保護」為上大學前每個同學必須了解的知識體系。
6. 分析本屆試題中共有 2 題屬於「設計品牌競賽與展覽活動」的試題，分別為第 8 題「臺灣常見的設計活動題型」、第 12 題「新一代設計展相關描述題型」，出題頻率仍高，故「相關競賽知識與展覽活動」也須多加注意。
7. 本次配分最多的章節落於第二章設計原理共 8 題、第三章設計及環境和第四章設計及創意的相關技術皆各有 2 題，尤其是單元 2-1 描述設計的發生占有 7 題為命題最多的單元，3 個章節的知識概念涵蓋了 13 題，這三章節皆屬於對設計應有的基本知識與原理，考生未來應多強化基本觀念的認知。

二、配分比例表

		題數
第 1 章 發現設計	1-1 從構思計畫中發現設計	1
第 2 章 設計原理	2-1 描述設計的發生	7
	2-3 提出設計抽象的概念假設邏輯	1
第 3 章 設計及環境	3-2 設計現象中的主體及對象	2
第 4 章 設計與創意的相關技術	4-1 抽象思維及操作技藝的關聯性	1
	4-2 設計品牌競賽與展覽活動	2
第 5 章 設計的職場行業	5-1 設計專業的實務及理論	2
第 6 章 設計的知識體系	6-2 關聯思考自己心中的設計知識體系	1
	合計	17

◈ 試題內容 ◈

每題 2 分，共 34 分

_____ 1. 有關巴黎聖母院的敘述，下列何者不正確？ (A)於 2019 年發生重大火災 (B)大約創建於 1163 年 (C)屬於哥德式建築 (D)由亨利六世國王下令建造。 設計原理

_____ 2. 下列何者屬於內政部建築研究所提出的綠建築評估指標之一？ (A)生物多樣化指標 (B)智慧化指標 (C)樓地板高度指標 (D)舒適度指標。 設計及環境

_____ 3. 有關作品和設計師的配對，下列何者正確？ (A)落水山莊 (Fallingwater) / 艾倫 (W.V.Alen) (B)卡爾登書架 (Carlton Bookcase) / 索特薩斯 (E. Sottsass) (C)廊香教堂 (Capela de Ronchamp) / 格羅佩斯 (W. Gropius) (D)克萊斯勒大廈 (Chrysler Building) / 萊特 (F. L. Wright) 設計原理

_____ 4. 二十世紀有關設計活動的敘述，下列何者不正確？ (A)1920 年代的埃及考古風潮，影響到裝飾藝術設計運動 (B)普普藝術風格的多樣性，影響到後現代主義設計 (C)1950 年代倫敦地鐵圖，建立了視覺設計的系統化 (D)烏爾姆 (Ulm) 設計學院的教育理念，影響了包浩斯。 設計原理

_____ 5. 當我們看到一個圖案，須透過學習才能理解該圖像所代表的訊息，並且理解該圖像所要傳達的功能或意義，以附圖這個案例在符號學的三種層次中稱為？ (A)圖像 (Icon) (B)象徵 (Symbol) (C)符號 (Index) (D)圖碼 (Code)。



設計與創意的相關技術

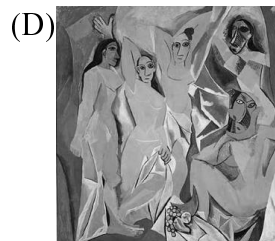
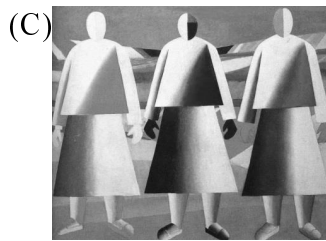
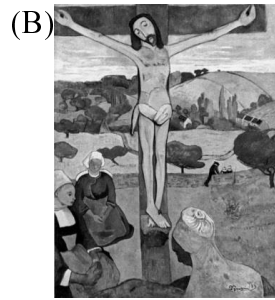
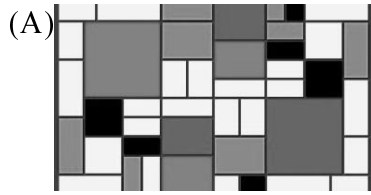
_____ 6. 有關設計運動的敘述，下列何者正確？ (A)慕夏 (A. Mucha) 是新藝術運動法國的代表人物 (B)1851 年愛丁堡世界博覽會的粗糙機械製品，引起威廉·莫里斯 (W. Morris) 發動美術工藝運動 (C)曼菲斯 (Memphis) 小組是裝飾藝術風格義大利的代表設計團體 (D)流線型風格主張直線和對稱的抽象幾何形式。 設計原理

A

1.(D) 2.(A) 3.(B) 4.(D) 5.(B) 6.(A)

_____ 7. 抽象藝術分為熱抽象與冷抽象，下列何者屬於熱抽象？

設計原理



_____ 8. 為提升臺灣設計與產業競爭力的敘述，下列何者正確？ (A)2020 年成立「臺灣設計研究院」將設計思考融入到公部門、產業、基礎教育等 (B)2003 年舉辦第一屆「臺灣設計博覽會」，從此之後每四年舉行一次，成為臺灣設計發展重要的指標 (C)2009 年創辦的「國家設計獎」，於 2018 年改稱為「金品設計獎」，代表臺灣年度設計的最高榮譽 (D)繼臺北設計大會後，各城市均已成立「設計中心」，透過設計進行跨局處的行政整合。

設計與創意的相關技術

_____ 9. 源自於二十世紀的六零年代，強調設計的執行與思考融入產品生命週期的考量，提高材料的利用率，降低對於環境的衝擊，並提高使用者的考量，為下列何種設計概念？ (A)共生設計 (B)通用設計 (C)綠色設計 (D)服務設計。

設計及環境

_____ 10. 有關後現代主義設計的敘述，下列何者不正確？ (A)范裘立 (Robert Venturi) 曾提到簡單反而是件乏味的事情，並提出 Less is Bore 的概念 (B)強調娛樂幽默性及裝飾細節的仿製 (C)強調歷史主義設計風格，也重視在地特色 (D)強調複雜、矛盾，但是在造形上仍呼應現代主義的理性與實用性。

設計原理

A

7.(B) 8.(A) 9.(C) 10.(D)

- _____ 11. 有關達文西的敘述，下列何者不正確？ (A)與米開朗基羅和拉斐爾並稱文藝復興三傑 (B)著名的繪畫作品有蒙娜麗莎、最後的晚餐 (C)對人體構造非常瞭解，畫了許多人體骨骼、肌肉圖 (D)曾於素描標註人體全長是頭部的九倍，這樣比例最完美。 **設計原理**
- _____ 12. 有關新一代設計展的敘述，下列何者不正確？ (A)自 1991 年創辦，是全球最具規模之設計科系學生主題聯展 (B)經濟部工業局主辦，臺灣設計研究院執行 (C)除展覽外，也結合新一代產學合作專案，廣邀企業參與 (D)因受到 COVID-19 影響，2020 新一代設計展改採線上展覽。 **設計與創意的相關技術**
- _____ 13. 設計產業中透過行銷將所設計的商品推廣到市場上，下列何者為行銷概念的 4P？ (A)包裝 (Package)、價格 (Price)、通路 (Place)、參與 (Participance) (B)產品 (Product)、促銷 (Promotion)、價格 (Price)、通路 (Place) (C)產品 (Product)、包裝 (Package)、價格 (Price)、通路 (Place) (D)參與 (Participance)、促銷 (Promotion)、價格 (Price)、通路 (Place)。 **設計的職場行業**
- _____ 14. 有關探討東方技術應用於生活的書籍，下列敘述何者不正確？ (A)「山海經」內容中除了對於許多想像神獸外，書中對於建築、雕刻、銅器的製作有清楚的描述 (B)「考工記」記載了各種工法與工藝技術，也涉及查驗工藝成果的方法 (C)「周禮」中記載建築、兵器、禮器與樂器等等的製作法，並且著重實用與美觀 (D)「天工開物」描繪 130 幾種當時生產技術與工具的名稱，被稱為是技術百科全書。 **設計原理**
- _____ 15. 當設計師創造出來的設計被視為一種無形的資產，透過具法律效益的登記能有效的保護相關的創意財，下列何者為其法律上的名稱？ (A)設計所有權 (B)創意表達權 (C)創意銷售權 (D)智慧財產權。 **發現設計**



11.(D) 12.(A) 13.(B) 14.(A) 15.(D)

- _____ 16. 有關數位化與全球化的時代下，設計產業發展的說明，下列何者不正確？ (A)從文化創意產業的角度來看未來設計發展時，「愈在地愈國際」所強調的概念是透過文化內涵的提升與創造 (B)經歷全球設計、生產盤整後，臺灣在產業強大的製造基礎上，已逐漸從 OBM 轉至 ODM 的發展 (C)設計產業面對整體趨勢在設計材料的選擇，需考量適當性、製造性、經濟性、環保性 (D)虛擬實境、人工智慧與數位運算，增加許多時間與感官互動的思考。 設計的職場行業
- _____ 17. 國際工業設計社團協會(ICSID)每兩年會評選出「世界設計之都」，截至 2020 年止，亞洲國家有兩個城市獲選，依照先後順序，下列何者正確？ (A)臺北、首爾 (B)臺北、東京 (C)首爾、臺北 (D)東京、臺北。 設計的知識體系



16.(B) 17.(C)



休息一下！看我一眼，茅塞頓開

1. 巴黎聖母院為經典哥德式建築，由當時巴黎主教莫里斯·德·蘇利（Maurice de Sully）（亦有一說由當時教宗亞歷山大三世）下令建造，並於1163年時埋下第一顆基石，象徵教堂開始興建，不幸於2019年發生大火，造成屋頂尖塔與主體木結構屋頂燒毀。本題非(D)英格蘭國王亨利六世（Henry VI，1421~1471年）下令建造。
2. (A)內政部建築研究所提出的綠建築評估指標有：生物多樣化指標、綠化指標、基地保水指標、日常節能指標、二氧化碳減量指標、廢棄物減量指標、室內環境指標、水資源指標、汗水與垃圾改善指標共計9項。
3. (A)落水山莊（Fallingwater）／萊特（F.L.Wright） (C)廊香教堂（Capela de Ronchamp）／柯比意（Le Corbusier） (D)克萊斯勒大廈（Chrysler Building）／艾倫（W.V.Alen）。
4. (D)包浩斯由格羅佩斯（Walter Gropius）創建於1919年，烏爾姆（Ulm）造形大學由馬可斯·比爾（Max Bill）創建於1955年，而烏爾姆（Ulm）設計學院的創立是繼承包浩斯理念，故應為包浩斯的教育理念影響了烏爾姆（Ulm）設計學院。
5. (B)附圖為世界衛生組織的標誌，在美國學者皮爾斯（Charles Sanders Peirce）的分類中屬於象徵（Symbol），須透過學習才能理解該圖像所代表的訊息，並且理解該圖像所要傳達的功能或意義。
6. (B)1851年倫敦萬國博覽會的粗糙機械製品，引起威廉·莫里斯（W.Morris）發動美術工藝運動，非1862年愛丁堡世界博覽會 (C)曼菲斯（Memphis）小組是後現代主義風格義大利的代表設計團體，非裝飾藝術風格 (D)流線型風格源於空氣動力學原理主張流線化、簡單化來彰顯產品的美感，非主張直線和對稱。
7. (B)高更／黃色基督（The Yellow Christ）為熱抽象代表作品，(A)蒙得里安／大紅色的平面構成，黃色，黑色，灰色和藍色（Composition with Large Red Plane, Yellow, Black, Grey and Blue）、(C)馬勒維奇／原野的女孩（Girls in a Field）、(D)畢卡索／亞維儂姑娘（Les Femmes d'Alger (O.J.)）三件作品皆為冷抽象代表作品。
8. (B)臺灣設計博覽會為每年舉辦一次，非每四年舉行一次 (C)「國家設計獎」於2009年改稱為「金點設計獎」（Golden Pin Design Award），非「金

- 品設計獎」 (D)尚無各城市成立「設計中心」，目前由臺灣創意設計中心 (TDC) 負責跨局處的行政整合。
9. (C)綠色設計的目的，主要是使產品符合環保的要求以降低對環境的衝擊。在維持產品應有的功能性、品質與使用壽命等前提下，強調設計應融入產品生命週期的考量，著重於符合環保性的要求，選定與環境衝擊影響較小的因子作為產品設計的依據。
10. (D)後現代主義為現代主義的反動，並未呼應現代主義的理性與實用性，不再強調理性的思索，反而利用歷史文化符碼與象徵，達到隱喻、誇張、調侃、幽默、風趣、諷刺的設計表現。
11. (D)達文西曾於 1487 年創作的世界著名維特魯威人 (義大利語：Uomo vitruviano) 素描，標註人體全長是頭部的八倍。
12. (A)新一代設計展創辦時間應為 1981 年非 1991 年。2020 年 2 月臺灣成立國家級設計研究院「財團法人臺灣設計研究院」(Taiwan Design Research Institute, 簡稱 TDRI)，將原有的臺灣創意設計中心(TDC)升格改制為「臺灣設計研究院」。TDRI 將協助政府擬定國家設計政策，提升政府施政效能，同時透過跨領域的知識整合，讓政府導入設計思維，以設計驅動企業賦能，在臺灣打造設計領先型企業。TDRI 將負責舉辦金點設計獎、國際創意設計論壇、臺灣國際創意設計大賽、臺灣設計展 (前臺灣設計博覽會)、新一代設計展和國際重要創意設計組織活動。
13. (B)行銷概念的 4P 即為將優良的產品，以合理的價格，方便的銷售地點與產品宣傳，由生產者移轉到消費者的過程，4P 包含產品 (Product)、價格 (Price)、通路 (Place)、促銷 (Promotion)。
14. (A)「山海經」內容中除了許多想像神獸外，該書還涉及了古代神話、地理、動物、植物、礦物、巫術、宗教、歷史、醫藥、民俗及民族各個方面的內容，但尚無針對建築、雕刻、銅器的製作有清楚的描述。
15. (D)透過具法律效益的登記能有效的保護相關的創意財為智慧財產權。
16. (B)經歷全球設計、生產盤整後，臺灣在產業強大的製造基礎上，已逐漸從 ODM 轉至 OBM 的發展，透過企劃分析競爭者品牌訊息及差異點，推出具有差異化高的品牌以攻占市場。
17. (C)國際工業設計社團協會 (ICSID) 每兩年會評選出「世界設計之都」，目前亞洲國家有兩個城市獲選，分別為 2010 年選出韓國首爾及 2016 年選出臺灣臺北為該屆的世界設計之都。