

# 108 年 四技二專

統一入學測驗

## 造形原理

(本試題答案係依據統一入學測驗中心於 108 年 5 月 6 日公布之標準答案)

### ◈ 試題分析 ◈

#### 一、命題焦點

1. 造形原理試題部份共 16 題，由「配分比例表」得知，每章均有題目出現；其中第 2 章「造形與文化」最多，共有 7 題。
2. 本次測驗均屬有關設計的知識性或常識性的題目，缺乏延伸思考性的題目；總體而論可謂相當簡易。
3. 28 試題涉及 3D 列印技術與 CNC 加工技術之內容。現代科技發展日新月異，影響設計非常深遠。所以不要忽略現時相關科技發展之訊息，因為也許未來會衍生出許多考題。

#### 二、配分比例表

單元名稱		題數
第1章 造形概說	1-1 造形的意義與目的	1
	1-2 造形的領域	2
第2章 造形與文化	2-2 中華造形文化的演進	2
	2-4 現代造形文化體系	5
第3章 造形的要素	3-2 基本造形元素運用	3
第4章 立體構成	4-1 立體構成的特質	2
	4-2 立體構成的材料	1
合計		16

## ◻ 試題內容 ◻

每題 2 分，共 32 分

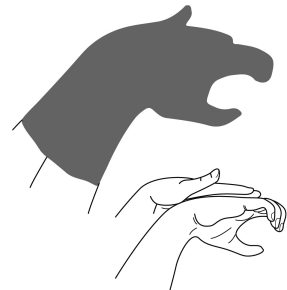
- \_\_\_\_\_ 1. 臺灣街頭常見雜亂的招牌，這是屬於下列何種造形處理不當所致？  
(A)自然造形 (B)人為造形 (C)純粹造形 (D)動態造形。 造形概說
- \_\_\_\_\_ 2. 關於下列各風格的發展時期，何者與其他三者相距的時間最遠？  
(A)普普藝術 (B)荷蘭風格派 (C)蘇聯構成主義 (D)新藝術運動。  
造形與文化
- \_\_\_\_\_ 3. 關於黃金比例的敘述，下列何者不正確？ (A)黃金比例矩形短邊和長邊的比約為 1：1.618 (B)希臘雅典的帕特農神殿之外觀立面為黃金比例 (C)A3 紙張之長寬比例為黃金比例 (D)鸚鵡螺的內螺紋為黃金比例。  
造形的要素
- \_\_\_\_\_ 4. 清朝的繪畫造形藝術在中國歷代造形發展中頗具創新，下列敘述，何者不屬於當時之創新？ (A)西方傳教士引入西洋畫技法，主要代表人物為郎世寧 (B)西方明暗、透視之繪畫技法影響當時中國繪畫之表現 (C)張擇端之「清明上河圖」為中西畫風合而為一之代表作 (D)以解剖學的繪畫技巧，準確地捕捉物象之真實性。  
造形與文化
- \_\_\_\_\_ 5. 關於流線型風格的敘述，下列何者不正確？ (A)起源於 1930 年代的美國 (B)和流體力學有關 (C)代表的作品有雷蒙·洛伊 (Raymond Loewy) 設計的火車頭和可口可樂的瓶身造形 (D)設計手法新奇，反映年輕人市場為主的大眾藝術。  
造形與文化
- \_\_\_\_\_ 6. 關於設計風格的敘述，下列何者不正確？ (A)位於土耳其伊斯坦丁堡的聖索菲亞大教堂是拜占庭風格 (B)法國巴黎的聖母院是哥德式建築 (C)巴黎的凡爾賽宮是以巴洛克風格建築為主 (D)西班牙巴塞隆納的聖家堂是洛可可風格。  
造形與文化
- \_\_\_\_\_ 7. 造形因不同的要素，而有不同的分類。芬蘭設計師阿爾瓦·阿爾托 (Alvar Aalto) 以湖泊為題設計的花瓶如附圖，較不適合歸類於下列何種造形？ (A)實用造形 (B)人為造形 (C)立體造形 (D)環境造形。  
造形概說



**A**

1.(B) 2.(A) 3.(C) 4.(C) 5.(D) 6.(D) 7.(D)

- \_\_\_\_\_ 8. 關於美術工藝運動和新藝術運動之比較，下列敘述何者不正確？  
 (A)兩者皆成功地帶起復古之潮流，適應時代趨勢 (B)兩者多以花草與藤蔓等自然物做為創作之主要題材 (C)兩者皆對機械製品的粗劣感到厭惡 (D)兩者在造形上皆受到東方藝術之影響。 **造形與文化**
- \_\_\_\_\_ 9. 關於軍用迷彩服的造形設計手法，下列敘述何者不正確？ (A)此乃利用「能量平衡」，以達到保護自身安全之目的 (B)此乃一種偽裝造形之表現 (C)此乃利用造形設計「擬態」的原理 (D)此乃模仿自然造形之應用。 **造形概說**
- \_\_\_\_\_ 10. 我們常喝的寶特瓶飲料瓶身是用下列何種塑膠加工方式製作而成？  
 (A)旋轉成形 (Rotation molding) (B)真空成形 (Vacuum forming)  
 (C)吹製成形 (Blow molding) (D)壓縮成形 (Compression molding)。 **立體構成**
- \_\_\_\_\_ 11. 關於 3D 列印技術與 CNC 加工技術之比較，下列敘述何者不正確？  
 (A)3D 列印技術利用加法原理進行積層塑形 (B)只要用電腦可設計出來之物件，兩種加工方式皆可製作得出來 (C)CNC 加工技術無法對封閉物件進行內部切削 (D)兩種技術皆可以針對金屬材質進行加工處理。 **立體構成**
- \_\_\_\_\_ 12. 常見的俄羅斯娃娃中，小型的娃娃放入中型的娃娃內，中型的娃娃再放入大型的娃娃內，此種作法是應用基礎造形方法中的何種形式？ (A)等形不等量分割 (B)等量漸變分割 (C)等量比例分割 (D)等量不等形分割。 **造形的要素**
- \_\_\_\_\_ 13. 關於立體構成的敘述，下列何者不正確？ (A)點立體的美感取決於點材在空間的位置和排列 (B)遙控器表面的按鍵可以看成是點立體構成的例子 (C)一般的鐵線衣架可以看成是線立體構成的應用 (D)系統櫃的門板可以看成是塊立體構成的應用。 **立體構成**
- \_\_\_\_\_ 14. 附圖之手影戲形成之原理是利用下列何種重疊方式？ (A)聯合 (B)差疊 (C)透疊 (D)減缺。 **造形的要素**


**A**

8.(A) 9.(A) 10.(C) 11.(B) 12.(A) 13.(D) 14.(A)

- \_\_\_\_\_ 15. 德國包浩斯（Bauhaus）歷經三個時期，分別在不同地方設校，其中不包括下列何者？（A）威瑪（Weimar）（B）柏林（Berlin）（C）科隆（Köln）（D）迪索（Dessau）。 造形與文化
- \_\_\_\_\_ 16. 關於中華藝術的敘述，下列何者正確？（A）商周時代銅器製品出現的饕餮紋又稱獸面紋（B）唐三彩是唐朝燒製的一種高溫鉛釉陶器（C）清明上河圖是在描繪明朝京城繁華的景象（D）今日的紫禁城是盛唐時期就建立的皇宮。 造形與文化

**A**

15.(C) 16.(A)



休息一下！看我一眼，茅塞頓開

1. 雜亂的招牌具有人的意志或意識參與其間，故為「人為造形」。
2. 各派風格之發展期約如下：(A)普普藝術 1956~1972 (B)荷蘭風格派 1917~1931 (C)蘇聯構成主義 1917~1932 (D)新藝術運動 1880-1910。
3. A3 紙的尺寸為  $420 \times 297\text{mm}$ ，其長寬比例為  $1 : 1.414 (1 : \sqrt{2})$ 。
4. 「清明上河圖」原圖是北宋徽宗時代張擇端所繪。
5. 流線形概念是 1930 年代人類對於自然生命如魚類、鳥類等有機形式的研究與瞭解，發現設計可以模仿生物的形態，有效地減少運動阻力；並將此概念應用在講求速度的交通工具造形設計上，如交通工具設計等。並非反映年輕人市場為主的大眾藝術。
6. 西班牙巴塞隆納的聖家堂屬於「加泰隆尼亞現代主義」風格，為新藝術運動。
7. 所謂環境造形，概指具有較大體積，且屬於三度空間的立體造形；例如建築、庭園等。
8. 「美術工藝運動」的主要理念是崇尚中世紀歌德藝術精神，倡導手作工藝，排斥機械生產，與世界潮流背道而馳，無法普遍推廣，最後黯然宣告失敗。而「新藝術」則應用新材料提出新造形樣式，強調新風格的拓展，卻忽略材料特質的掌握與構造研究。
9. 軍用迷彩服的造形設計，是仿自然界生物之偽裝、保護色與擬態等手法，來達到保護自身安全之目的。
10. 寶特瓶（PET 耐熱瓶）瓶身是採「吹製成形法」製成，瓶底有一圓凸點是其特徵。
11. CNC 為電腦數值控制（Computer Numerical Control）工具機，是利用數位信號操作系統來控制生產系統內的製程設備。基本機型有「車床」及「銑床」兩種，前者主要用於圓形類工件製造，後者用於切削加工，但是無法對封閉物件進行內部切削。
13. 系統櫃是由「面狀材料」所組成的面立體構成。
15. 包浩斯於 1919 年創立於德國威瑪，1925 年遷至迪索，1932 年遷至柏林；1933 年停校。1937 年那基在美國芝加哥創立「新包浩斯」，也就是日後的芝加哥藝術學院。

16. (B)唐三彩是一種低溫鉛釉陶器。(C)清明上河圖是在描繪北宋京城汴梁及汴河兩岸的繁華景象。(D)今日的紫禁城是明清兩朝的皇宮，建成於明成祖永樂十八年。