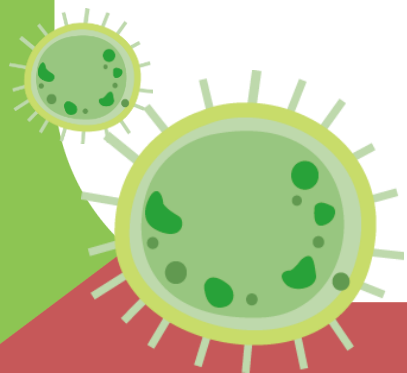








新型冠狀病毒面面觀

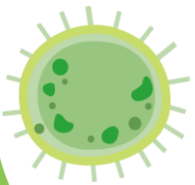
專題討論—新型冠狀病毒(COVID-19)



大綱

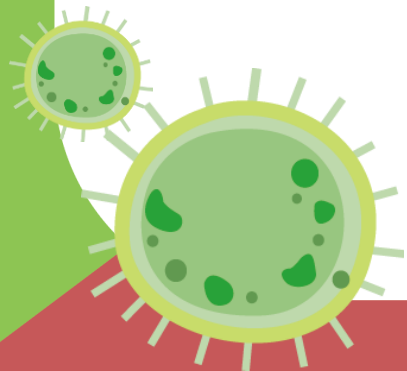


-  新型冠狀病毒(COVID-19)概述
-  新型冠狀病毒造成的各種影響
-  各國防疫或疫情狀況
-  地理資訊系統在疫情回報立大功





各國防疫或疫情狀況



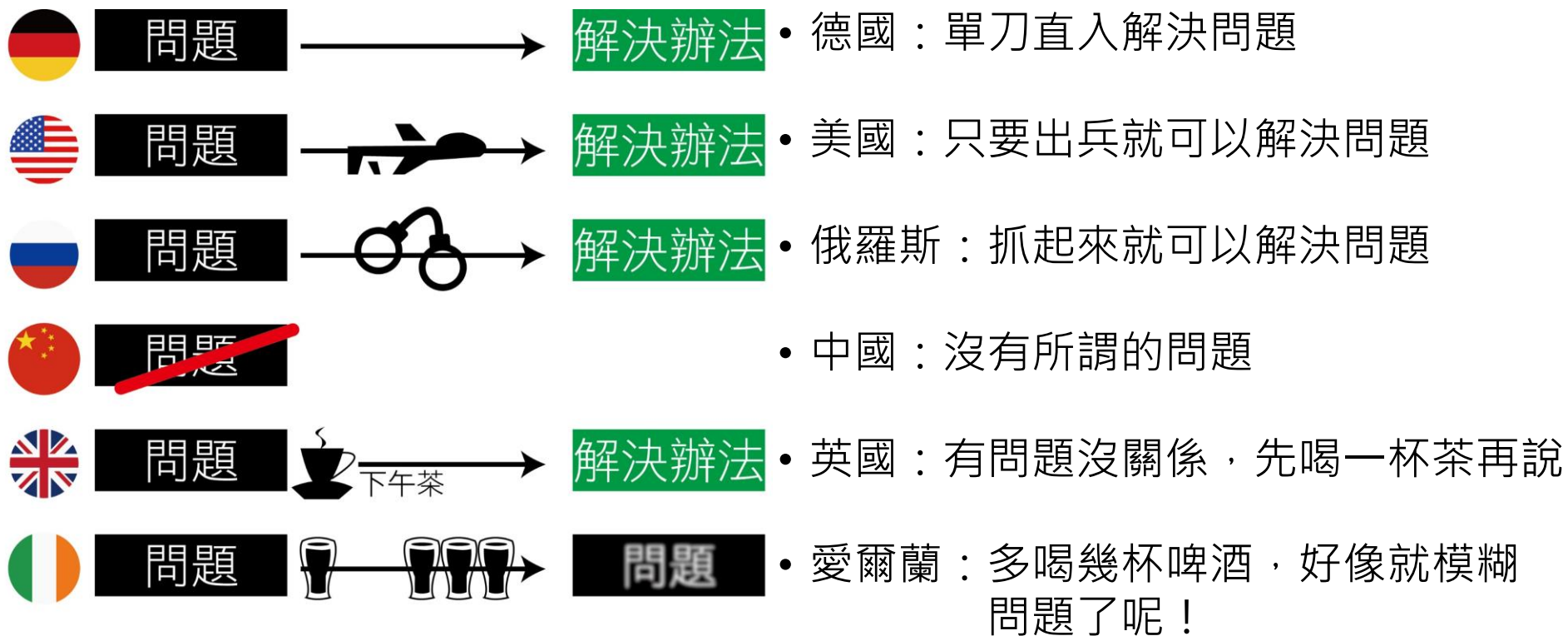
全球化帶動病毒大規模擴散

英國南安普頓大學研究組織Worldpop利用大數據分析，模擬武漢在1月23日封城前近6萬人的移動路線，全球至少有382城市有武漢人的足跡，大部分位於在亞洲城市，也有歐洲、美國及澳洲等城市。



用一張圖解釋各國防疫態度

網友利用各國民族性或文化特色來誇張說明，當遇到防疫問題時政府如何面對(圖為歐美疫情未大爆發時所繪製)。



註：圖為歐美疫情未大爆發時網友所繪製

用一張圖解釋各國防疫態度



註：圖為歐美疫情未大爆發時網友所繪製

北韓果斷防疫達到0確診



- **嚴格措施：**
曾去過中國的人士必須隔離，隔離時間從14日增加至30日，並禁止隔離期間離開指定區域，擅自解除隔離者，將動用軍法處理，甚至宣導「不戴口罩等於叛國」。
- **關閉邊境：**
北韓是最早關閉與中國邊境的國家之一，全面禁止外國觀光客入境，嚴防病毒入侵的可能性。

俄羅斯第一時間防疫措施



- **俄國總統下令防疫：**
1月份便下令關閉俄中邊境重要口岸、停止交通。
- **中餐廳員工要戴口罩：**
每週兩次街頭巡邏，要求中國人戴口罩。
- **啟動臉孔辨識：**
啟動臉孔辨識科技，追蹤滯留俄國的中國人行蹤。

不安倍增的日本防疫工作



- **SOP民族**：遵守制度化流程，一旦超過預設流程，政府單位則會當機。例如將隔離日期縮減為10天、連續發燒4天超過37.5度才進行篩檢等，造成政府無法積極有效應對病毒擴散，而人民開始對政府產生不信任感。

不安倍增的日本防疫工作



- 觀光立國：
日本政府在2012年決議推動「觀光立國推進基本計畫」，且因東京奧運在即，更推出「2020年訪日遊客達到4千萬人次」，大量依賴中國、韓國、臺灣、香港4地的遊客。由於目前日本經濟成長率呈現衰退狀態，再加上中國國家主席習近平將於4月訪日，故遲遲不肯禁止中國觀光客。
- 直到3月5號才宣佈習近平訪日取消，也於13號禁止浙江省人士入境。

日本緩慢的防疫進度引發不滿

10分鐘的防疫會議

日本自1月30日到2月18日總共召開11次防疫會議，但安倍晉三被民眾重批每次參與會議，僅10分鐘就結束，看起來僅是作樣子，給媒體拍照，卻無法有效提供防疫措施。

日本緩慢的防疫進度引發不滿



官僚式的回應模式

身為環境大臣的小泉進次郎，因缺席對策會議，在遭受質詢時回應「我確實有在反省這件事，然而，有人說我雖然在反省，但是看起來不像在反省。我覺得這應該是我的問題，我也有在反省這問題。」

訂定基本防疫方針

在日本境內有161人確診後，日本政府終於在2月25日訂定疫情基本防疫方針。例如有感冒症狀，儘量不要外出、企業採居家辦公等，被民眾抨擊根本什麼都沒決定。

韓國短期間爆發大規模傳染



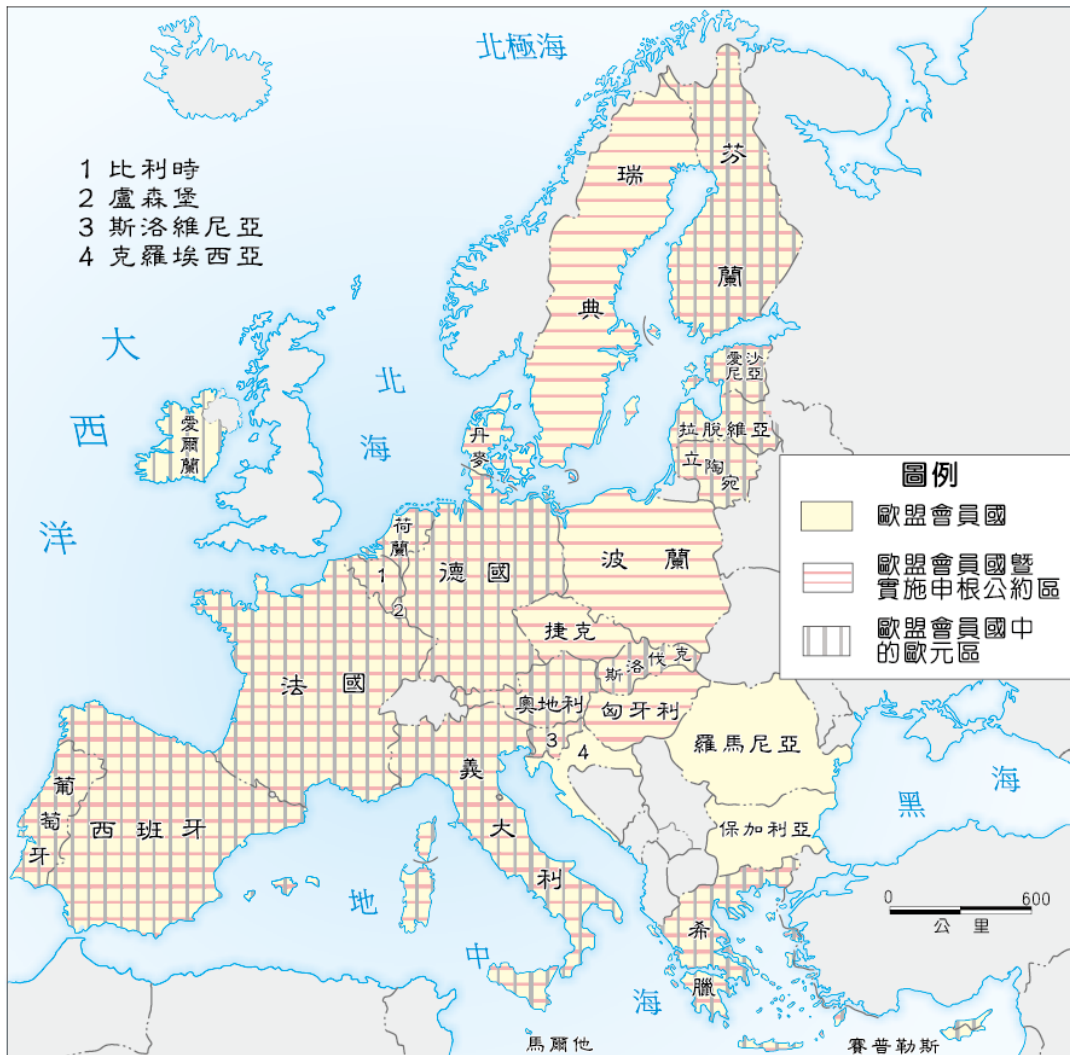
- 宗教聚會成為傳播場域：
在大邱感染新型冠狀病毒的信徒，前往教會參加4次禮拜，也參加婚宴會場的自助餐廳，並搭乘大眾交通工具，沒有自主隔離造成群聚感染，截至2月24日新增案例有458例多與新天地教會有關。
- 密閉空間造成疫情蔓延：
大南醫院的精神病房多為密閉空間，且彼此密切接觸，造成院區內的群聚感染，截至2月24日總計有111例的案例確診。

義大利是目前疫情最嚴重的歐洲國家

不知疫情從何而來，卻瞬間爆發...

截至3月24日已有近6萬例確診，其中有6千多人死亡。而義大利政府全國封城，暫停周邊地區一切文化、娛樂、體育等活動，影響城鎮包含米蘭、威尼斯。米蘭時尚週改為直播進行，威尼斯著名的「面具節」嘉年華因此停辦，甲級足球賽事被延後比賽，重創義大利觀光經濟。

關閉或不關閉，這是一個問題



同為申根國的義大利，依據申根公約規定，成員國間互相取消邊境管制，持有申根國身分證或申根護照者，可在申根成員國自由移動。

關閉或不關閉，這是一個問題



在義大利感染人數迅速增加狀況下，申根國會員可自由移動，造成鄰近國家緊張，更甚提出關閉邊境的可能性。像奧地利正考慮對來自義大利的人口採邊境檢查。